

Mode d'emploi Pompe à bière (POMPE1 – POMPE2)

1. Disposer la pompe sur une surface plane et parfaitement stable, proche d'une prise électrique.
2. Brancher la prise électrique de la pompe. Attendre que l'eau contenue dans le bac soit à température et qu'un banc de glace se forme.
3. Raccorder la bouteille de CO2 au flexible et ouvrir le robinet de la bouteille de CO2 (*tourner dans le sens contraire des aiguilles d'une montre*)
S'assurer que l'indicateur du manomètre de pression est positionné aux alentours de 2.2 bar
4. La mise en perce : enlever la capsule de garantie. Vérifier que les conduits de bière et de gaz sont correctement raccordés (*tuyau marqué de rouge pour le gaz et le transparent pour la bière*) tout en maintenant la poignée vers le haut.



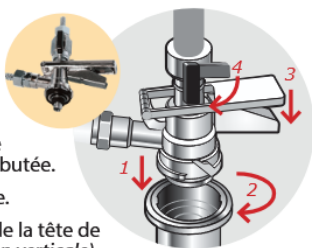
Tête Sankey

1- Insérer la tête de soutirage dans le dispositif de raccordement.

2- Tourner la tête de soutirage jusqu'à la butée.

3- Baisser la poignée.

4- Baisser la vanne de la tête de soutirage (*en position verticale*).

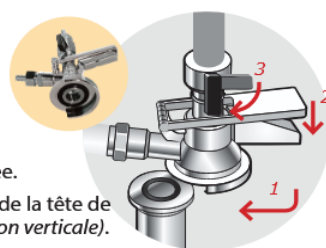


tête Alumasc

1- Faire glisser la tête de soutirage sur le dispositif de raccordement jusqu'à la butée.

2- Baisser la poignée.

3- Baisser la vanne de la tête de soutirage (*en position verticale*).



Quelques conseils :

- Ne pas stocker les fûts en plein soleil.
- S'il y a une petite fuite au niveau de la tête, recouper 2-3 cm au tuyau et le remettre bien en place.
- Faire attention que le banc de glace ne touche pas le serpentin.